

## VARIANTS-UPDATE: mehr als 30 Korrekturen, Verbesserungen und Erweiterungen

### Inhalt

E-Logik Zeilenlänge korrigiert (127. Zeichen).....	2
E-Logik mit Benutzer und Anlegedatum richtiggestellt.....	2
E-Logik beschreibt die Fußzeile .....	2
E-Logik Combobox ohne die automatische Sortierung (bis R7.5) .....	2
E-Logik Testen per Knopfdruck.....	3
E-Logik Neuanlage: Kopfzeilen eingedeutscht .....	3
E-Logik-Debugger für alle nachfolgenden E-Logiken einschalten .....	3
E-Logik Name beim Öffnen von Sonderzeichen bereinigen.....	4
E-Logik: R7.5 Eintrag aus der Konfiguration auslesen.....	4
Zeilennummer in eine E-Logik eintragen und danach suchen. ....	4
E-Logik Funktion liefert zum Datum: KW, Tag im Jahr und in der Woche .....	6
E-Logiken sortiert exportieren .....	6
E-Logiken werden manchmal unsortiert gelesen.....	6
Objekthistorie: Fehlermeldung bei Klick aus E-logik abgestellt. ....	6
Objekthistorie: Aktualisieren beim Öffnen und Verzweigen in die E-Logik .....	7
Objekthistorie: Aktualisieren beim Speichern der E-Logik.....	7
VARIANTS-Datenpflege: Nur die aktiven SMAU-Sätze zeigen.....	7
Auswahl für Sachbereich im Artikelstamm und Firmenstamm korrigiert.....	7
Tabellennamen beim Öffnen von Sonderzeichen bereinigen.....	7
Tabelle in der Breite dynamisch Anzeigen. ....	7
Tabelle nach dem Öffnen ohne Updatekennung .....	7
Tabellen: Namen mit Unterstich, IDM-Maske ohne „-“ .....	8
Merkmalerfassung: direkt in die VARIANTS -Tabelle verzweigen .....	8
CAD Import/Export mit der CAP Funktionalität .....	8
QIS mit leeren Einträgen nicht speichern.....	8
QIS: VARIANTS.InsertOrderLine korrigiert und erweitert .....	8
SML-Anzeige inklusive Auslaufsteuerung des Artikels .....	9
Angebotskalkulation nur bei einer oder nur für die markierten Zeilen durchführen .....	9
Ansicht Kalkulationsstruktur, auch wenn der Cursor falsch steht .....	9
Kalkulation ohne Einträge in die Mailbox30 .....	9
Beschleunigung des Verwendungsnachweises .....	9

## E-Logik Zeilenlänge korrigiert (127. Zeichen)

Beim Speichern der E-logik wurde ggf. das letzte (127.) Zeichen der Zeile kommentarlos gelöscht.

## E-Logik mit Benutzer und Anlegedatum richtiggestellt

Beim Speichern der E-logik wird standardmäßig der aktuelle Anmeldename als Anleger und das Erstellungsdatum auf das aktuelle Datum gesetzt. Diese Korrektur bereinigt den Fehler.

**Vor** dem Speichern:

Erstellt	07.02.2009 09:10	Geändert		FREIGABE
----------	------------------	----------	--	----------

**ALT:** Nach dem Speichern:

Erstellt	04.01.2019 11:06	Geändert		VMWARE
----------	------------------	----------	--	--------

**NEU:** Nach dem Speichern:

neu	07.02.2009 09:10	FREIGABE	geä.	04.01.2019 12:10	VMWARE
-----	------------------	----------	------	------------------	--------

## E-Logik beschreibt die Fußzeile

Die E-Logik schreibt etwas in die Fußzeile von InforCOM

```
ZeileNr = "" + $Zeile.
LJ4: "???" (ZeileNr).
```

Die Anzeige ist aber flüchtig, Neuaufbau der Maske löst den Eintrag.

The screenshot shows the InforCOM interface with a list of variants on the left and a dialog box titled "Entscheidungslogik-Interpreter" on the right. The dialog box displays the E-logic code and its execution output.

**Variantenliste (links):**

- RL '990-2007' (04.04.2018)
- VarEL 'Wagen' (04.04.2018)
- RL '990-1200' (04.04.2018)
- RL '990-2005' (04.04.2018)

**Entscheidungslogik-Interpreter Dialog (rechts):**

Titel: Entscheidungslogik-Interpreter 75.00.9900.38001 16/02/2018

E-Logik: "PL\_ZPosition" Zeile: 5

```
* PL_ZPosition, Fügt im Kundenauftrag neuen Satz ein
* www.CAP-Toolbox.de P010
* =====
$ELName = "PL_ZPosition".
ZeileNr = "Zeile: " + $Zeile. LJ4: "CAP.al_StatusBar" (ZeileNr).#

$Fehler = "" wird gespeichert.
Level=0, Stop: ''
```

Buttons: Weiter (F7), Anweisung (F8(Ctrl)), LogikEnde (F9(Ctrl)), DebugEnde (Ende(Ctrl)), Variable (F11(Ctrl))

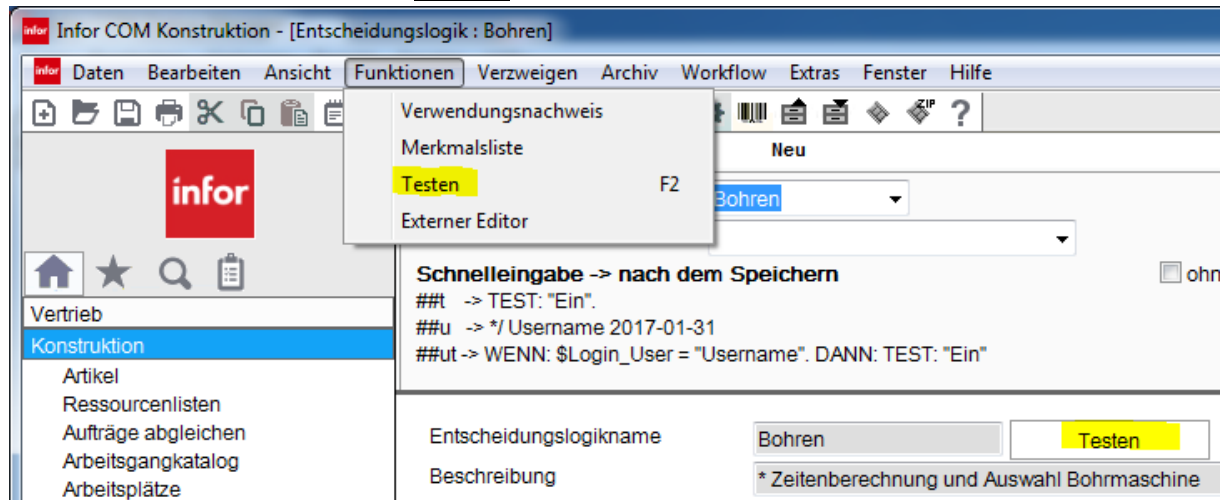
Links: Häufig benutzte Menüs, Favoriten, Favoriten/Historie verwalten, Mobile Anwendungen, Zeile: 1

## E-Logik Combobox ohne die automatische Sortierung (bis R7.5)

Eintrag in IDM um die Sortierung der Auswahl zu verhindern.

## E-Logik Testen per Knopfdruck

Wenn eine E-Logik z.B. sehr oft gestartet/getestet werden soll ist es umständlich über den Menüpunkt **FUNKTIONEN / TESTEN** zu starten. Erstens muss 2x geklickt werden und dann auch noch recht zielgenau. Durch den Knopf **Testen** geht das viel schneller.



## E-Logik Neuanlage: Kopfzeilen eingedeutscht

Deutsche Schreibweise und Name der E-Logik als Systemvariable.

### Original

```
* NameDerLogik,
* Author: ADMINISTRATOR
* Date: 4.7.2014
* =====
* TEST: "EIN".
*
```

### Neu

```
* NameDerLogik,
* Autor: ADMINISTRATOR
* Datum: 24.1.2019
* =====
* $ElName = "NameDerLogik".
TEST: "EIN".
*WENN: $Login_User = "ADMINISTRATOR". DANN: TEST: "Ein". ENDE.
```

## E-Logik-Debugger für alle nachfolgenden E-Logiken einschalten

E-Logik Anweisung entspricht dem Menüpunkt **Extras / System / EL-Debugger**

## E-Logik Name beim Öffnen von Sonderzeichen bereinigen

Beim Kopieren der E-Logiknamen z.B. hinter den Befehlen RECHNE: oder ELOGIK: werden ggf. (beim Markieren mit Doppelklick) die Anführungsstriche sowie der Punkt markiert. Jetzt wird der E-Logik Name automatisch um diese Sonderzeichen bereinigt.

Ist die E-Logik bereits geöffnet, wird, statt nur eine Meldung auszugeben, das Fenster zur Anzeige gebracht.

The screenshot shows a software window with three tabs: 'Öffnen' (selected), 'Filter', and 'Neu'. The main area is divided into sections. The top section has 'Entscheidungslogik' with the value 'Lochstang' and 'Beschreibung' which is empty. Below this is a section with 'Entscheidungslogikname' set to '0' and 'Beschreibung' set to '\* 0,'. At the bottom, there is a 'RECHNE:' field containing 'Lochstang'.

## E-Logik: R7.5 Eintrag aus der Konfiguration auslesen

Eintrag aus der Konfiguration mit der E-logik auslesen.

Ein beliebiger Eintrag in der Konfiguration:

```
COMMON.QUALITAETSSICHERUNG.QSDATEIAC      Name.TXT
```

### E-Logik:

```
Kapitel = "QUALITAETSSICHERUNG".
Eintrag = "QSDATEIAC".
Format = "FileName".
Datei = "".
Lj4: "US.VARIANTS.GetEntry" (Kapitel Eintrag Format Datei).
Datei =? "Name.TXT"
```

## Zeilennummer in eine E-Logik eintragen und danach suchen.

E-Logik Editor zeigt keine Zeilennummern. Diese Lösung (eine E-Logik) trägt in die Datenbank, in die gesuchte Zeile die Zeilennummer ein, so dass anschließend danach gesucht werden kann.

Fehlermeldung: Variable in der Zeile 9 ist nicht bekannt.

Anzeigen/Ändern Variable X

In welchen E-Logik soll eine Zeilennummer eingetragen werden?

ELName :

Anzeigen/Ändern Variable X

Welche Zeilennummer soll eingetragen werden?  
Diese Nummer wird als z.B. \*/123 eingetragen werden und kann dann  
manuell in der E-Logik gesucht werden!  
Eingabe einen negativen Zahl zeigt die ersten 45 Zeichen der Zeile

ZeilenNr :

Bei Eingabe von (minus) -9 wird diese Meldung gezeigt:

Entscheidungslogik-Interpreter Meldung: X

9 = WENN: Breite >= 1000 UND: Laenge >= 4000

Bei Eingabe von 9 wird eine Zeichenkette \*/9 in die 9. Zeile eingetragen und kann dann in der E-Logik gesucht werden.

Entscheidungslogik

```
* Mengenermittlung für Deckblech (Tränenblech 8/10)
TEST: "EIN".

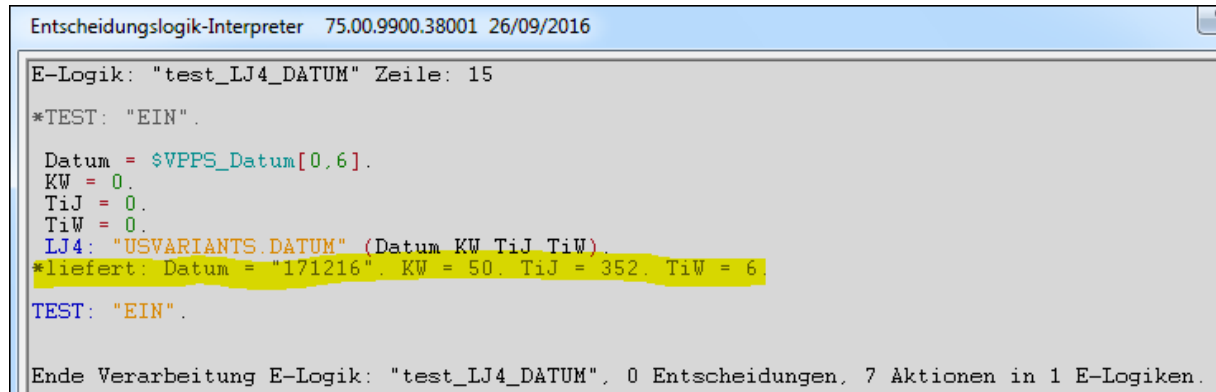
Laenge := 3000.
Laenge=?.
Breite := 1000.
Breite=?.

WENN: Breite >= 1000 UND: Laenge >= 4000 */9
DANN: $Te = Laenge * (Breite - 200) / 1000000.
      $Te = $Te auf:2.

ENDE.
```

## E-Logik Funktion liefert zum Datum: KW, Tag im Jahr und in der Woche

Diese Funktion ruft und liefert Ergebnisse der InforCOM internen Zeitrechnung.



```
Entscheidungslogik-Interpreter 75.00.9900.38001 26/09/2016

E-Logik: "test_LJ4_DATUM" Zeile: 15
*TEST: "EIN".

Datum = $VPPS_Datum[0,6].
KW = 0.
TiJ = 0.
TiW = 0.
LJ4: "USVARIANTS.DATUM" (Datum KW TiJ TiW).
*liefert: Datum = "171216". KW = 50. TiJ = 352. TiW = 6.

TEST: "EIN".

Ende Verarbeitung E-Logik: "test_LJ4_DATUM", 0 Entscheidungen, 7 Aktionen in 1 E-Logiken.
```

## E-Logiken sortiert exportieren

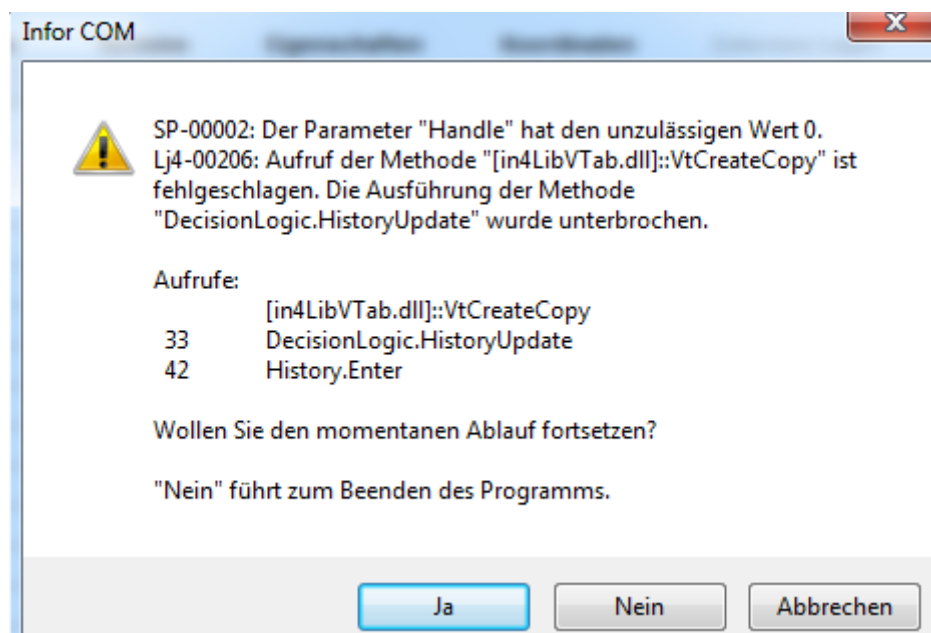
Beim Export der E-Logiken werden die einzelne E-Logiken jetzt immer zusammenhängend exportiert.

## E-Logiken werden manchmal unsortiert gelesen.

Beim Öffnen der E-Logiken wurden die Zeilen manchmal in falscher Reihenfolge in den Editor eingelesen.

## Objekthistorie: Fehlermeldung bei Klick aus E-logik abgestellt.

Klick aus der geöffneten E-Logik in die seitliche Objekthistorie verursacht eine Fehlermeldung. Diese muss mehrmals weggeklickt werden.



## Objekthistorie: Aktualisieren beim Öffnen und Verzweigen in die E-Logik

Beim Öffnen und Verzweigen in die E-Logiken wurde die Objekthistorie nicht immer aktualisiert.

## Objekthistorie: Aktualisieren beim Speichern der E-Logik

Beim Speichern der E-Logik wird die Objekthistorie jetzt mit dem Namen der E-Logik aktualisiert.

## VARIANTS-Datenpflege: Nur die aktiven SMAU-Sätze zeigen

In der VARIANTS Datenpflege werden auch die Kalkulationssätze geladen, diese sind aber nicht erkennbar. Diese Änderung filtert die Kalkulationssätze aus.

## Auswahl für Sachbereich im Artikelstamm und Firmenstamm korrigiert

Die Auswahl der Sachbereiche für die Merkmalerfassung bietet nur die passenden Sachbereiche an.

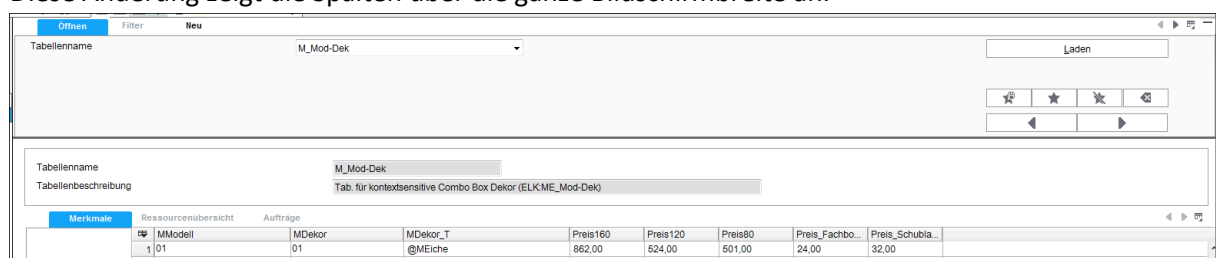
## Tabellennamen beim Öffnen von Sonderzeichen bereinigen

Beim Kopieren der E-Tabelle z.B. hinter den Befehlen TABSUCH: oder SELEKT: werden ggf. (beim Markieren mit Doppelklick) die Anführungsstriche sowie Punkt markiert. Jetzt wird der Tabellen Name automatisch um diese Sonderzeichen bereinigt.

## Tabelle in der Breite dynamisch Anzeigen.

Die Tabellen und die Datenpflege werden standardmäßig starr und schmal angezeigt.

Diese Änderung zeigt die Spalten über die ganze Bildschirmbreite an.



MModel	MDekor	MDekor_T	Preis160	Preis120	Preis80	Preis_Fachbo...	Preis_Schubdia...
1 01	01	@MEiche	862,00	524,00	501,00	24,00	32,00
2 01	02	@MNeusbaum	910,00	533,00	514,00	24,00	32,00

## Tabelle nach dem Öffnen ohne Updatekennung

Nach dem eine Tabelle geöffnet wird, hat diese ggf. ohne, dass etwas geändert wurde eine Updatekennung. Das wird mit dieser Korrektur bereinigt.

## Tabellen: Namen mit Unterstich, IDM-Maske ohne „-“

Ab R7.5 wurde dieses Problem bereinigt und die Lösung ist nicht mehr notwendig!

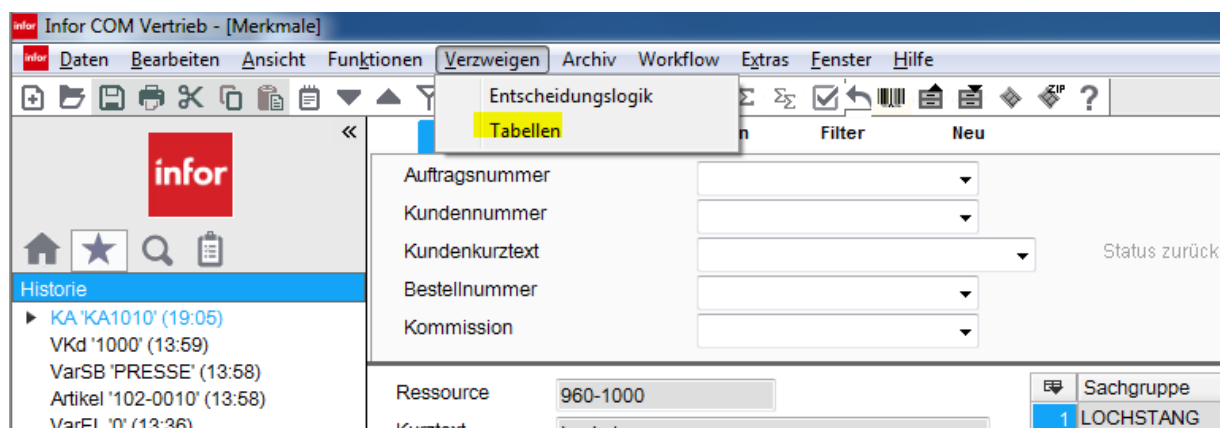
Beim Anlegen der VARIANTS-Tabellen ist ein Unterstich standardmäßig nicht zulässig. Das ist sehr hinderlich, da die IDM-Masken im Gegenzug nicht mit Bindestrich angelegt werden sollten, sonst kann sie das IDM anschließend nicht mehr öffnen.

Soll anschließend eine Tabelle mit gleichnamiger IDM-Maske angelegt werden, geht das nicht.

Diese Anpassung bereinigt diese Zustände. Tabelle und IDM-Maske können Objekte mit Unterstich angelegen. in IDM wird verhindert das eine IDM-Maske mit Bindestrich angelegt wird.

## Merkmalerfassung: direkt in die VARIANTS -Tabelle verzweigen

Aus der Merkmalerfassung kann hierdurch direkt in die Tabellen verzweigt werden.



## CAD Import/Export mit der CAP Funktionalität

Standardmäßig wird beim Menüpunkt „VARIANTS/Funktionen/CAD Import und Export“ eine E-Logik pro Merkmalsblatt aufgerufen. Dabei gehen aber die Zwischenergebnisse verloren. Diese neue Funktionalität ruft die E-logik wie eine PLAUSI auf und die Zwischenergebnisse bleiben erhalten, außerdem läuft die E-Logik zum Schluss noch einmal zusätzlich um z.B. den Export anzuschließen.

## QIS mit leeren Einträgen nicht speichern

Beim Speichern der Artikelstämme werden ggf. auch leere QIS-Daten gespeichert.

Mit einem Statement in der Datenpflege können die leeren Sätze gesucht und gelöscht werden.

Danach verhindert eine Erweiterung das Anlegen von neuen leeren QIS-Sätzen.


## QIS: VARIANTS.InsertOrderLine korrigiert und erweitert

Die Standardfunktionalität von VARIANTS für das Anlegen der Artikel um das Kopieren von QIS-Daten erweitert.



## SML-Anzeige inklusive Auslaufsteuerung des Artikels

Beim Öffnen/Suchen der SML wird der Status der Auslaufsteuerung angezeigt.

Sachbereich		SPANZER		Lamellen und Zubehör	
Merkmale		Stammdaten			
	Artikelnummer	Kurztext	ME	Auslauffeij	
1	4650300100	PU 55 mit Rillen ohne Ls. 5,1m beige	m	9	
2	4650300150	PU 55 mit Rillen ohne Ls. 5,1m elfenbein	m	9	
3	4650300809	PU 55 mit Rillen ohne Ls. 5,1m holz-hell	m	9	
4	4650310100	PU 55 mit Rillen ohne Ls. 5,5m beige	m	9	

## Angebotskalkulation nur bei einer oder nur für die markierten Zeilen durchführen

Wenn ein Angebot/Auftrag mehrere Zeilen hat, dauert es unter Umständen sehr lange bis alle Zeilen aufgelöst werden. Diese Erweiterung verhindert das versehentliche Starten der Kalkulation für alle Zeilen des Angebotes / Auftrags.

## Ansicht Kalkulationsstruktur, auch wenn der Cursor falsch steht

Bei der Angebotskalkulation steht der Cursor oft hinter der letzten Zeile und bringt daher eine Fehlermeldung. Diese Erweiterung positioniert den Cursor immer in die 1. Gültige Zeile.

## Kalkulation ohne Einträge in die Mailbox30

Die Angebotskalkulation wird durch den Anwender direkt gestartet, daher sollten die eventuellen Fehler nicht protokolliert werden

## Beschleunigung des Verwendungsnachweises

Beschleunigung der E-Logik Analyse um ca. Faktor 100.