

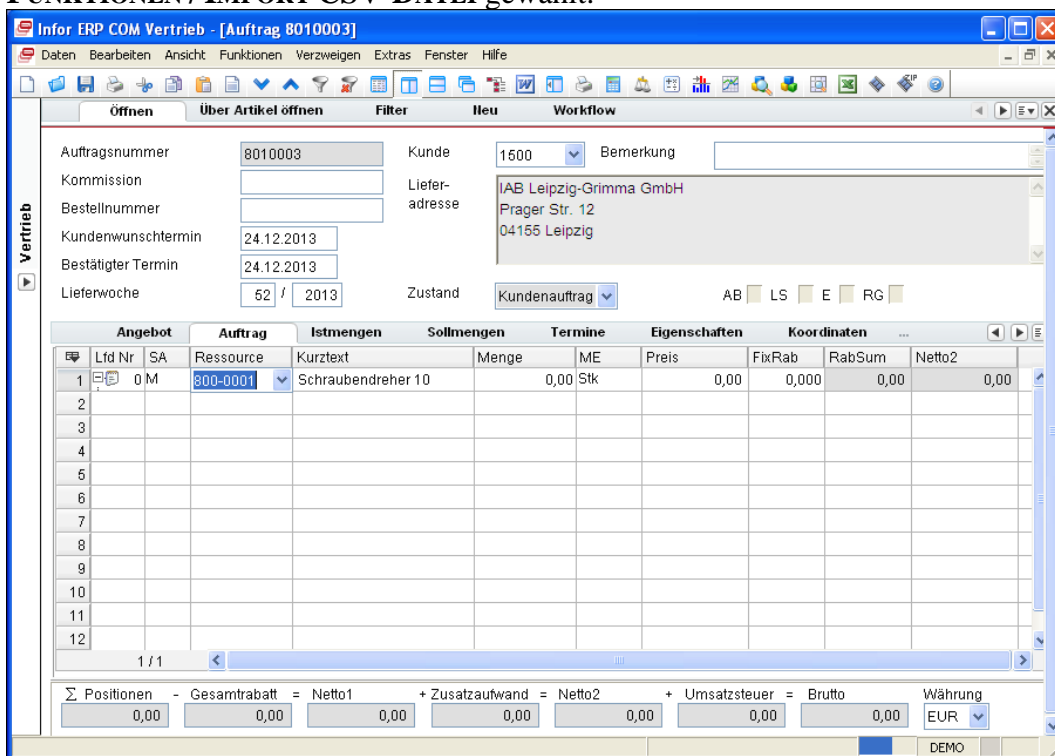
# CSV Daten als Auftragspositionen (ohne Merkmale) anlegen

Eine einfache Lösung, um im Kundenauftrag Positionen zu importieren.

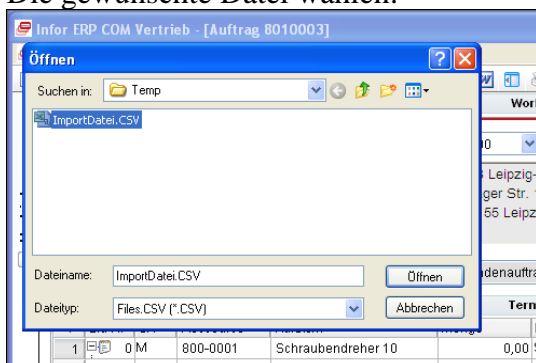
**Voraussetzung ist das PLAUSI-Modul.**

## Vorgehensweise:

Ein Kundenauftrag mit einem Platzhalter wird angelegt und Menüpunkt **FUNKTIONEN / IMPORT CSV-DATEI** gewählt.



Die gewünschte Datei wählen:



**ImportDatei.CSV** (zwei M-Sätze und ein Z-Satz)

```
965-1100;12,3;
965-1322;23,45;
FRACHT;1;
```

Der Platzhalter wird durch die Einträge aus der Datei ersetzt.

The screenshot shows the 'Infor ERP COM Vertrieb' application window for order '[Auftrag 8010003]'. The window title bar includes standard OS controls and a menu bar with options: Daten, Bearbeiten, Ansicht, Funktionen, Verzweigen, Extras, Fenster, Hilfe. Below the menu is a toolbar with various icons. The main interface is divided into several sections:

- Header Section:** Contains fields for 'Auftragsnummer' (8010003), 'Kunde' (1500), 'Bemerkung', 'Kommission', 'Bestellnummer', 'Kundenwuschtermin' (24.12.2013), 'Bestätigter Termin' (24.12.2013), 'Lieferwoche' (52 / 2013), and 'Zust.' (Kundenauftrag). There are also checkboxes for 'AB', 'LS', 'E', and 'RG'.
- Customer Address Section:** A text area showing 'IAB Leipzig-Grimma GmbH', 'Prager Str. 12', and '04165 Leipzig'.
- Table Section:** A table with columns: Angebot, Auftrag, Istmengen, Sollmengen, Termine, Eigenschaften, Koordinaten, and others. The table contains three rows of data:
 

Angebot	Auftrag	Istmengen	Sollmengen	Termine	Eigenschaften	Koordinaten	...
1	965-1100	Notbremswagen 60KN		12,30 Stk	35.000,00	0,000	0,00
2	965-1322	Bremsbacke mit Sicherung		23,45 Stk	276,87	0,000	0,00
3	FRACHT	Frachtkostenpauschale		1,00 kg	100,00	0,000	0,10
- Summary Section:** A summary table at the bottom showing financial totals:
 

Σ Positionen	- Gesamtrabatt	= Netto1	+ Zusatzaufwand	= Netto2	+ Umsatzsteuer	= Brutto	Währung
436.992,60	0,00	436.992,60	0,10	436.992,70	83.028,61	520.021,31	EUR